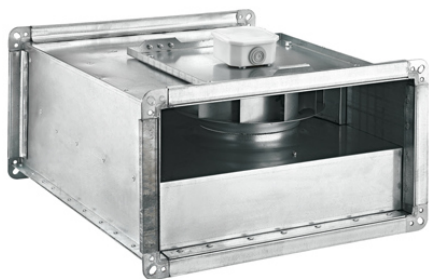


ИНСТРУКЦИЯ ПО ЭКСПЛУАТАЦИИ НА КАНАЛЬНЫЙ ВЕНТИЛЯТОР BDKF

ОПИСАНИЕ ПРОДУКЦИИ



Прямоугольные каналные вентиляторы марки «Бахчиван» производятся для средних и крупных вентиляционных отверстий, где на первом месте стоит пространство. Прямоугольные вентиляторы BDKF разработаны и производятся для высокой производительности, безотказной работы непосредственно в канале. Объединенная в единый агрегат с двигателем крыльчатка устанавливается на навесной дверце - пользователь просто откидывает ее, что обеспечивает легкий доступ к крыльчатке для обслуживания.

Материал: Корпус и крыльчатка произведены из оцинкованной листовой стали.

Тип защиты: IP 44

Класс изоляции: В

Директива: соответствует EN 60034-1

Защита двигателя: Защита от перегрева устанавливается по запросу.

Контроль скорости: Скорость изменяется при помощи дополнительного регулятора скорости (BSC-1, BSC-2)

2 года гарантии.

Область применения: серия прямоугольных каналных вентиляторов BDKF идеальна для использования в жилых, коммерческих и промышленных помещениях для таких потребностей вентиляции, как:

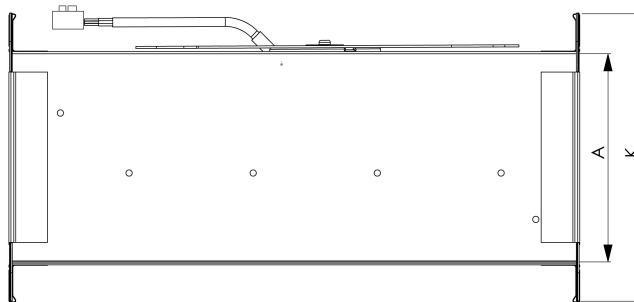
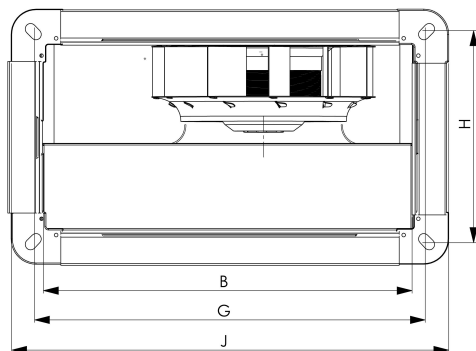
Жилая: ваннные гардеробные.

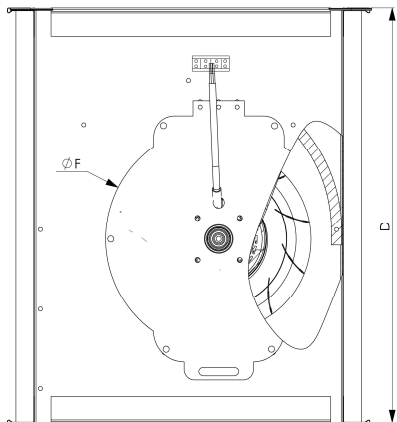
Коммерческая: кафе, бары, рестораны, магазины, школы, офисы, фабрики, здания, склады, ночные клубы, пабы, гостиницы, торговые центры и центры досуга.

Промышленная: охлаждение оборудования, мастерские и локальная вентиляция.

ТЕХНИЧЕСКИЕ ХАРАКТЕРИСТИКИ

МОДЕЛЬ	Напряжение	Частота	Мощность	Емкость конденсатора	Скорость	Воздухопоток	Уровень шума	Температура перепадаемого воздуха (макс.)	Вес
	В	Гц	Вт	мкФ	об/мин	м ³ /ч	дБ*		
BDKF 30-15	230	50	90	2,5	2650	520	48	70	7
BDKF 40-20 А	230	50	100	4	2650	940	53	70	12
BDKF 40-20 В	230	50	140	5	2690	1200	57	70	13
BDKF 50-25	230	50	200	6	2500	1800	52	70	16
BDKF 60-30	230	50	130	4	1400	2000	50	70	17
BDKF 60-35 А	230	50	160	6	1400	2800	53	70	35
BDKF 60-35 В	230	50	200	8	1400	3400	58	70	37
BDKF 70-40 А	230	50	380	14	1400	4500	60	70	42
BDKF 70-40 В	230	50	630	18	1410	5900	62	70	44
BDKF 80-50	400	50	880	-	1375	8000	64	70	65
BDKF 100-50	400	50	1450	-	1325	10000	66	70	93





МОДЕЛЬ	A	B	D	G	H	J	K
BDKF 30-15	150	300	400	320	170	350	200
BDKF 40-20 A	200	400	500	420	220	450	250
BDKF 40-20 B	200	400	500	420	220	450	250
BDKF 50-25	250	500	565	520	270	550	300
BDKF 60-30	300	600	650	620	320	650	350
BDKF 60-35 A	350	600	760	620	370	650	400
BDKF 60-35 B	350	600	760	620	370	650	400
BDKF 70-40 A	400	700	800	720	420	750	450
BDKF 70-40 B	400	700	800	720	420	750	450
BDKF 80-50	500	800	920	820	520	850	560
BDKF 100-50	500	1000	1050	1030	530	1060	560

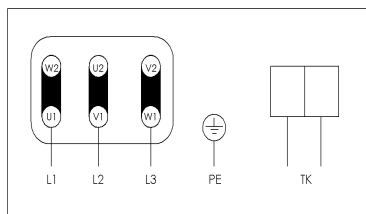
Размеры, мм.

ТЕХНИКА БЕЗОПАСНОСТИ

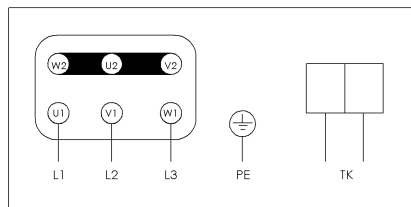
- Данные вентиляторы содержат вращающиеся части и электрические соединения, поэтому при сборке, обслуживании и эксплуатации следует внимательно относиться к технике безопасности.
- Электрические подключения и сборка должны выполняться уполномоченными специалистами.
- Электрические соединения вентилятора не должны быть повреждены при просверливании или демонтаже стены, или потолка.
- У изделия должен быть собственный воздуховод.
- При транспортировке, обслуживании и эксплуатации необходимо использовать перчатки для защиты от порезов.
- Ни при каких обстоятельствах нельзя дотрагиваться до работающего вентилятора.
- Через определенные интервалы времени необходимо надлежащим образом чистить изделие, иначе оно может быть повреждено.
- Не допускайте к вентилятору детей и не позволяйте не уполномоченным на то людям использовать его.
- Не используйте изделие при наружной температуре выше 40 °С.

СБОРКА

ТРЕХФАЗНОЕ ПОДКЛЮЧЕНИЕ

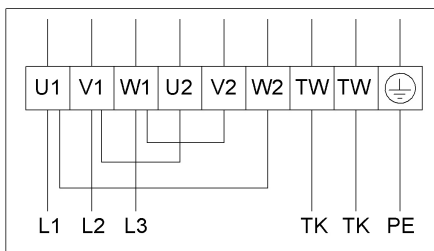
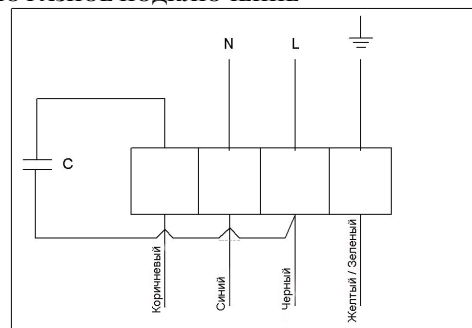


Включение по схеме треугольника

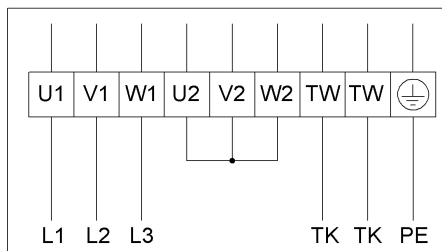


Включение по схеме звезды

МОНОФАЗНОЕ ПОДКЛЮЧЕНИЕ



Включение по схеме треугольника



Включение по схеме звезды

- Сборка изделия должна осуществляться только уполномоченными специалистами.
- Поскольку изделие имеет острые края, рекомендуется использование перчаток.
- Если вход и выход изделия будут оставлены открытыми, следует закрыть их футляром во избежание попадания внутрь посторонних предметов.
- Перед подключением электрических кабелей необходимо обязательно отключить питание.
- Перед сборкой устройств убедитесь, что все соединения выполнены правильно, и что сборочные элементы обладают достаточной прочностью, чтобы выдержать вес изделия.
- Даже если изделие выключено, убедитесь, что при соединении устройств отключено питание.
- Перед сборкой проверьте, соответствуют ли электрические параметры изделия (напряжение, мощность, частота и т.п.) параметрам, действующим в том регионе, где изделие будет собрано.
- Кабельный ввод распределительного щита должен быть крепко вставлен. Колпачок должен быть надлежащим образом закрыт и предотвращать протечку воды.
- На пути потока воздуха не должно быть никаких препятствий.
- По соображениям безопасности вывод заземления электрического зажима должен быть надежно соединен с линией заземления здания.
- Убедитесь в том, что тепловое реле мотора и реле перегрузки правильно соединены.
- Кабельное соединение изделия должно быть идентично указанному на электрической схеме.

ЭКСПЛУАТАЦИЯ

Расчетный срок эксплуатации изделий – **10 лет**.

При первом использовании изделия:

- Перед подключением электрических кабелей необходимо обязательно отключить питание. Убедитесь, что электрические подключения изделия выполнены правильно и безопасно.
- Убедитесь, что оборудование безопасности подключено правильно.
- Выполните заземления надлежащим образом.
- Убедитесь, что кабель и распределительная коробка правильно закрыты, и не допускайте протечки воды.
- Направление выхода воздуха должно соответствовать направлению, указанному на наклейке на корпусе. На пути потока воздуха не должно быть никаких препятствий.
- Лопасти должны вращаться в правильном направлении.
- Во время работы изделия не должно быть никакой вибрации, внутреннего трения или звуков ударов из-за вращения вентилятора или работы всасывающего вентилятора.
- Питание, ток и частота должны соответствовать указанным на этикетке изделия.
- При включении какого-либо предупреждающего устройства по электричеству необходимо немедленно отключить питание. Перед включением изделия необходимо снова тщательно проконтролировать весь процесс установки.
- При возникновении проблем проконсультируйтесь у уполномоченного специалиста.

В случае возникновения неисправности после начала постоянного использования изделия необходимо определить ее тип. Для устранения неисправности необходимо **обратиться в сервисную службу**.

Не пытайтесь устранить неисправность самостоятельно.

Неисправности и способы их устранения:

Неисправность	Возможная причина	Способ устранения
Слишком сильный шум	Дисбаланс ротора	Заменить ротор
Устройство не работает	Поврежден мотор	Заменить мотор
	Конденсатор не работает	Заменить конденсатор
	Неправильное соединение регулировки скорости	Проверить установку (сборку)
Устройство вращается медленно	Неправильное подключение	Проверить электрическое подключение

ЧИСТКА, ОБСЛУЖИВАНИЕ И ТРАНСПОРТИРОВКА

Чтобы защитить Ваше изделие от повреждения при транспортировке:

Изделие было упаковано в соответствии с нормальными условиями транспортировки. Во избежание возможного повреждения оно должно всегда находиться в оригинальной упаковке.

- Изделие следует держать в его собственной упаковке и избегать вибраций, пыли, абразивных материалов и химических веществ до того, как оно будет доставлено к месту сборки. Не принимайте изделия, находящиеся не в своей оригинальной упаковке, или которые были открыты до момента доставки к Вам.
- Изделия должны быть закреплены в транспортном средстве таким образом, чтобы оставаться неподвижными в случае падения или переворота.
- При перевозке тяжелых изделий следует использовать соответствующие подъемники для защиты их самих и перевозящих их людей.
- Необходимо принять все меры для предотвращения повреждений вследствие неожиданных и неосторожных подъемов, и опусканий.
- Изделия должны перевозиться с осторожностью одно за другим. Их нельзя бросать или неосторожно передавать из рук в руки.

После того, как изделие вынута из упаковки:

- Доставленное изделие должно быть проверено.
- Изделие должно быть проверено на предмет повреждений при транспортировке. Если какая-либо часть была утеряна или повреждена, необходимо немедленно сообщить об этом перевозчику или нашей компании устно или письменно.
- Не ставьте изделие на соединительную коробку и кабели. Избегайте способов транспортировки, при которых могут быть повреждены лопасти или защитная решетка.

Периодическая чистка и обслуживание изделия:

- Перед чистой или обслуживанием, даже если изделие выключено, обязательно убедитесь, что питание отключено.
- Все электрооборудование должно регулярно контролироваться, контакты должны быть проверены, а поврежденные или изношенные кабели и оборудование должны быть заменены.
- Периодическое обслуживание должно выполняться по меньшей мере один раз в шесть месяцев или чаще в зависимости от частоты использования изделия. Обслуживание и чистка изделия должны выполняться квалифицированным персоналом.
- Регулярно проверяйте изделие. Для предотвращения скопления грязи на лопастях, моторе и решетке выполняйте обслуживание в соответствии с условиями эксплуатации изделия. В противном случае срок службы изделия может существенно сократиться, или может произойти серьезное повреждение.
- При чистке изделия обращайте внимание на сохранение баланса лопастей и турбины.
- Болты, которые могут быть ослаблены при обслуживании, необходимо проверить.
- Непригодные части должны быть немедленно заменены.
- Для чистки изделия не должны использоваться огнеопасные или взрывоопасные чистящие агенты; чистка должна выполняться с помощью влажной ветоши.
- Изделие ни при каких обстоятельствах не должно подвергаться воздействию воды, в том числе под давлением.

ГАРАНТИЯ

Срок гарантии составляет **2 (два) года**.

При покупке изделия требуйте у Вашего официального дилера оформления гарантийного акта.

Используйте изделие в соответствии с инструкцией по эксплуатации.

Гарантия, предоставляемая заводом Bahçivan, не распространяется на повреждения, возникшие вследствие эксплуатации изделия в условиях, отличных от нормальных условий эксплуатации. Гарантия также не распространяется на следующие условия:

1. Повреждения и неисправности, возникшие вследствие неправильной эксплуатации.
2. Повреждения и неисправности, возникшие при погрузке, выгрузке или транспортировке изделия после его доставки.
3. Повреждения и неисправности, возникшие вследствие высокого или низкого напряжения, неправильного электрического подключения и использования изделия при напряжении питания, отличном от указанного на его этикетке.
4. Повреждения и неисправности, возникшие вследствие пожара, землетрясения, удара молнии и т.п.
5. Повреждения, возникшие вследствие эксплуатации изделия в условиях, не соответствующих указанным в инструкции по эксплуатации.

Расходы вследствие вышеуказанных повреждений несет покупатель.

Сборка и транспортировка изделия не входят в его цену.

Ответственность за оформление гарантийного акта и предоставление его покупателю несет продавец, дилер, агентство или представитель, у которого изделие было куплено.

Поскольку счет-фактура используется для разрешения спорных вопросов по поводу гарантийного срока, покупателю следует хранить оригинал и копию счета-фактуры вместе с гарантийным актом. Если гарантийный акт изменен, оригинальный серийный номер на изделии удален или изменен, то гарантийный акт становится недействительным.