



## КАНАЛЬНЫЕ ВЕНТИЛЯТОРЫ



BDTX 100  
BDTX 125  
BDTX 150-B  
BDTX 160-A  
BDTX 200-A  
BDTX 200-B  
BDTX 250-A  
BDTX 250-B  
BDTX 315-A  
BDTX 315-B  
BDTX 355



BHV 7  
BHV 9  
BHV 10  
BHV 12  
BHV 15  
BHV 18



BDKF 30-15  
BDKF 40-20 A  
BDKF 40-20 B  
BDKF 50-25  
BDKF 60-30  
BDKF 60-35 A  
BDKF 60-35 B  
BDKF 70-40 A  
BDKF 70-40 B  
BDKF 80-50  
BDKF 100-50



BPX 150

## ИНСТРУКЦИЯ ПО ЭКСПЛУАТАЦИИ И ГАРАНТИЯ

## СПИСОК МОДЕЛЕЙ В ПРИЛОЖЕНИИ

Канальные вентиляторы	Крышные вентиляторы	Центробежные вентиляторы		Осевые вентиляторы					Рабочее колесо
BDTX 100	BRF 225	<b>BDRS 125-50</b>	<b>ALÇ 9T</b>	BDRAX 200-2K	BST 250	B6PAM 250	BA 7-11M	BA 4-1M	BDRKF 160
BDTX 125	BRF 250	<b>BDRS 120-60</b>	<b>ORB 1M-1T</b>	BDRAX 200-4K	BST 300	B6PAM 300	BA 7-1T	BA 4-2M	BDRKF 180
BDTX 150-B	BRF 315	<b>BDRS 140-60</b>	<b>ORB 2M-2T</b>	BDRAX 250-2K	BST 350	B6PAM 350	BA 7-2T	BA 4-3M	BDRKF 225
BDTX 160-A	BRF 355	<b>BDRS 160-60</b>	<b>ORB 3M-3T</b>	BDRAX 250-4K	BST 400	B6PAM 400	BA 7-3T	BA 4-4M	BDRKF 250
BDTX 200-A	BRF 400	<b>BDRAS 120-60</b>	<b>ORB 4M-4T</b>	BDRAX 300-2K	BST 450	B6PAM 450	BA 7-4T	BA 4-5M	BDRKF 280
BDTX 200-B	BRF 450	<b>BDRAS 140-60</b>	<b>ORB 5M-5T</b>	BDRAX 300-4K	BST 500	B6PAM 500	BA 7-5T	BA 4-6M	BDRKF 315
BDTX 250-A	BRF 500	<b>BDRAS 160-60</b>	<b>ORB 6M-6T</b>	BDRAX 350-2K	BST 550	B6PAT 250	BA 7-6T	BA 4-7M	BDRKF 355
BDTX 250-B	BRF 560	<b>BPS 140-60</b>	<b>ORB 7T</b>	BDRAX 350-4K	BST 600	B6PAT 300	BA 7-7T	BA 4-8M	BDRKF 400
BDTX 315-A	BRF-V 225	<b>BPS-B 140-60</b>	<b>ORB 8T</b>	BB 160	BSMS 250-2K	B6PAT 350	BA 7-8T	BA 4-9M	BDRKF 450
BDTX 315-B	BRF-V 315	<b>OBR 140M-2K</b>	<b>ORB 9T</b>	BB 200	BSMS 250	B6PAT 400	BA 7-9T	BA 4-10M	BDRKF 500
BDTX 355	BRF-V 355	<b>OBR 200M -2K</b>	<b>YB 1M-1T</b>	BB 250	BSMS 300	B6PAT 450	BA 7-10T	BA 4-11M	BDRKF 560
BPX 150	BRF-V 400	<b>OBR 200M- 4K</b>	<b>YB 2M-2T</b>	BB 300	BSMS 350	B6PAT 500	BA 7-11T	BA 4-12M	BASSF 120-60
BDKF 30-15	BRF-V 450	<b>OBR 200T-2K</b>	<b>YB 3M-3T</b>	BK 160	BSMS 400	B5PAM 500		BA 4-13M	BASSF 140-60
BDKF 40-20 A	BRF-V 500	<b>OBR 200T-4K</b>	<b>YB 4M-4T</b>	BK 200	BSMS 450	B5PAM 600		BA 4-14M	BASSF 160-60
BDKF 40-20 B	BRF-V 560	<b>OBR 260M-2K</b>	<b>YB 5M-5T</b>	BK 250	BSMS 500	B5PAM 700		BA 4-1T	
BDKF 50-25		<b>OBR 260M-4K</b>	<b>YB 6M-6T</b>	BK 300	BSMS 550	B5PAM 800		BA 4-2T	
BDKF 50-30		<b>OBR 260T-2K</b>	<b>YB 7T</b>	BSM 250-2K	BSMS 600	B5PAT 500		BA 4-3T	
BDKF 60-35 A		<b>OBR 260T-4K</b>	<b>YB 8T</b>	BSM 250	BSTS 250-2K	B5PAT 600		BA 4-4T	
BDKF 60-35 B		<b>KMS</b>	<b>YB 9T</b>	BSM 300	BSTS 250	B5PAT 700		BA 4-5T	
BDKF 70-40 A		<b>KTS</b>	<b>BFC 133-4K</b>	BSM 350	BSTS 300	B5PAT 800		BA 4-6T	
BDKF 70-40 B		<b>AORB</b>	<b>ÇES</b>	BSM 400	BSTS 350	B5PAT 900		BA 4-7T	
BDKF 80-50		<b>ALÇ 1M-1T</b>	<b>OÇES</b>	BSM 450	BSTS 400	B5PAT 1000		BA 4-8T	
BDKF 100-50		<b>ALÇ 2M-2T</b>		BSM 500	BSTS 450	BA 7-4M		BA 4-9T	
BHV 7		<b>ALÇ 3M-3T</b>		BSM 550	BSTS 500	BA 7-5M		BA 4-10T	
BHV 9		<b>ALÇ 4M-4T</b>		BSM 600	BSTS 550	BA 7-6M		BA 4-11T	
BHV 10		<b>ALÇ 5M-5T</b>		BBA 100	BSTS 600	BA 7-7M		BA 4-12T	
BHV 12		<b>ALÇ 6M-6T</b>		BBA 120	BA 7-1M	BA 7-8M		BA 4-13T	
BHV 15		<b>ALÇ 7T</b>		BBA 150	BA 7-2M	BA 7-9M		BA 4-14T	
BHV 18		<b>ALÇ 8T</b>		BST 250-2K	BA 7-3M	BA 7-10M			

Уважаемый Покупатель,

Данная инструкция по эксплуатации подготовлена для ряда моделей осевых вентиляторов ВАНÇIVAN.

Вы приобрели изделие ВАНÇIVAN высокого качества с высокой эффективностью работы.

Благодарим Вас за правильный выбор и уверенность в ВАНÇIVAN.

Прочитайте внимательно данную инструкцию, чтобы Вы могли быть удовлетворены надолго.

Всегда соблюдайте правила, приведенные в разделе Техника безопасности.

Правильная сборка, эксплуатация и обслуживание чрезвычайно важны для эффективной и безопасной работы изделия.

Сохраняйте данную инструкцию по эксплуатации в безопасном месте, чтобы Вы могли обращаться к ней в дальнейшем.

Надеемся, Вы получите удовольствие от использования Вашего нового вентилятора ВАНÇIVAN.

Изделия под маркой ВАНÇIVAN изготавливаются на производстве, сертифицированном по стандарту системы управления качеством ISO 9001: 2008.

Бахчиван электрик мотор сан. ве. тидж. лтд. шти.  
Махмутбей йолу деве калдырым джад. но: 16  
Атештугла / Багджылар / Стамбул / Турция  
Тел: : 0 212 447 36 26  
Факс : 0 212 447 36 22

ВАНÇIVAN ELEKTRİK MOTOR SAN. VE  
TİC. LTD. ŞTİ.  
Mahmutbey Yolu Deve Kaldırım Cad. No: 16  
Atestugla / Bağcılar / İstanbul / Turkey  
Tel (499) 346-03-86  
[www.lufter.ru](http://www.lufter.ru)



# СОДЕРЖАНИЕ



ТЕХНИКА БЕЗОПАСНОСТИ



ТЕХНИЧЕСКИЕ ХАРАКТЕРИСТИКИ



СБОРКА



ЭКСПЛУАТАЦИЯ



ЧИСТКА, ОБСЛУЖИВАНИЕ  
И ТРАНСПОРТИРОВКА



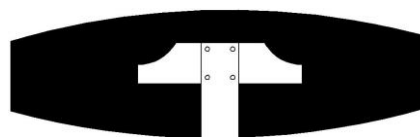
ГАРАНТИЯ И СЕРВИСНОЕ  
ОБСЛУЖИВАНИЕ

## ТЕХНИКА БЕЗОПАСНОСТИ

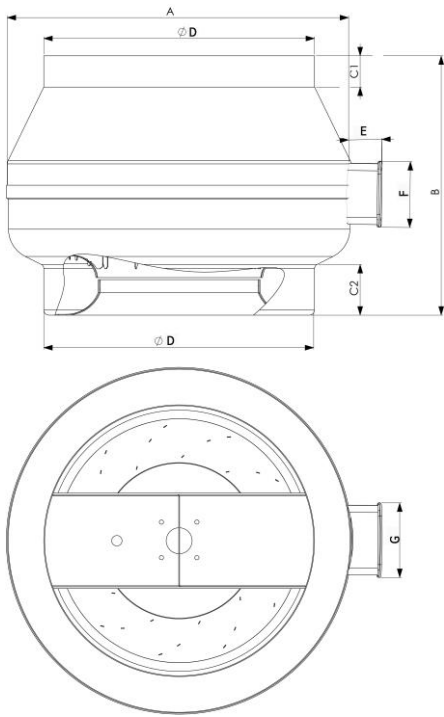


- Данные вентиляторы содержат вращающиеся части и электрические соединения, поэтому при сборке, обслуживании и эксплуатации следует внимательно относиться к технике безопасности.
- Электрические подключения и сборка должны выполняться уполномоченными специалистами.
- Электрические соединения вентилятора не должны быть повреждены при просверливании или демонтаже стены или потолка.
- У изделия должен быть собственный воздуховод.
- При транспортировке, обслуживании и эксплуатации необходимо использовать перчатки для защиты от порезов.
- Ни при каких обстоятельствах нельзя дотрагиваться до работающего вентилятора.
- Через определенные интервалы времени необходимо надлежащим образом чистить изделие, иначе оно может быть повреждено.
- Не допускайте к вентилятору детей и не позволяйте не уполномоченным на то людям использовать его.
- Не используйте изделие при наружной температуре выше 40 °С.

## ТЕХНИЧЕСКИЕ ХАРАКТЕРИСТИКИ



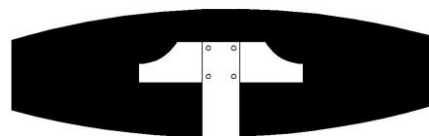
## СЕРИЯ BDTX



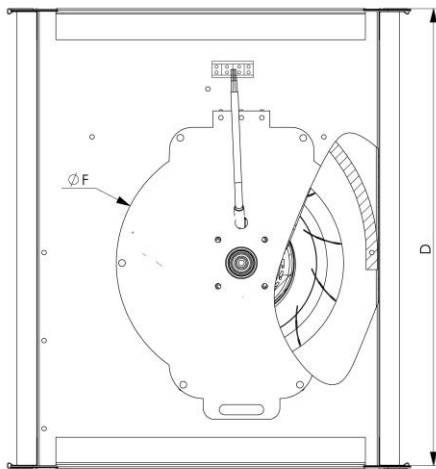
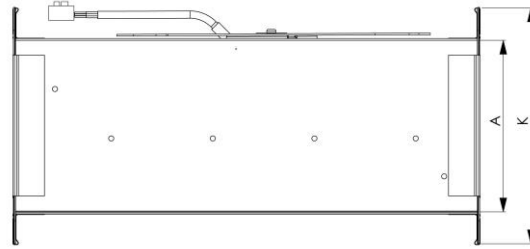
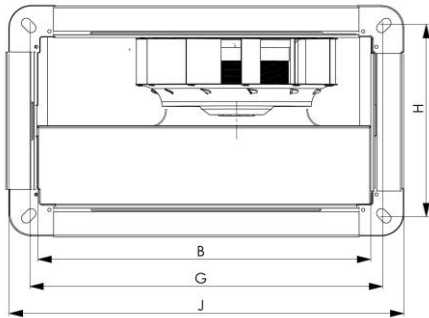
МОДЕЛЬ	A	B	C1	C2	D	E	F	G
BDTX 100	245	190	18	20	97	50	88	95
BDTX 125	245	190	24	22	123	50	88	95
BDTX 150-B	272	200	24	28	148	50	88	95
BDTX 160-A	245	183	24	28	158	50	88	95
BDTX 200-A	330	230	24	28	198	50	88	95
BDTX 200-B	330	230	24	28	198	50	88	95
BDTX 250-A	335	230	24	42	248	50	88	95
BDTX 250-B	335	230	24	42	248	50	88	95
BDTX 315-A	398	310	31	35	310	50	88	95
BDTX 315-B	398	310	31	35	310	50	88	95
BDTX 355	398	400	32	35	353	50	88	95

Размеры, мм.

МОДЕЛЬ	Напряжение	Мощность	Ток	Емкость конденсатора	Частота вращения	Производительность	Уровень шума	Температура перемещаемого воздуха (макс.)	Вес
	В	Вт	А	мкф	об/мин	м³/ч	дБ*	°С	кг
BDTX 100	230	68	0,3	2	2653	250	44	60	3,3
BDTX 125	230	87	0,4	2,5	2465	350	49	60	3,3
BDTX 150-B	230	90	0,4	2,5	2784	450	51	60	3,7
BDTX 160-A	230	87	0,4	2,5	2560	400	51	60	3,9
BDTX 200-A	230	92	0,4	4	2547	850	49	60	4,3
BDTX 200-B	230	110	0,5	4	2692	950	51	60	4,3
BDTX 250-A	230	142	0,6	5	2587	1100	53	60	4,3
BDTX 250-B	230	140	0,6	5	2593	1250	54	60	4,6
BDTX 315-A	230	155	0,7	5	2405	1600	52	50	5,3
BDTX 315-B	230	205	0,9	7	2436	1900	54	50	5,5
BDTX 355	230	147	0,7	4	1416	1450	47	50	7,6

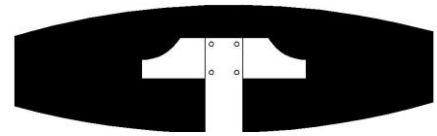


## СЕРИЯ BDKF

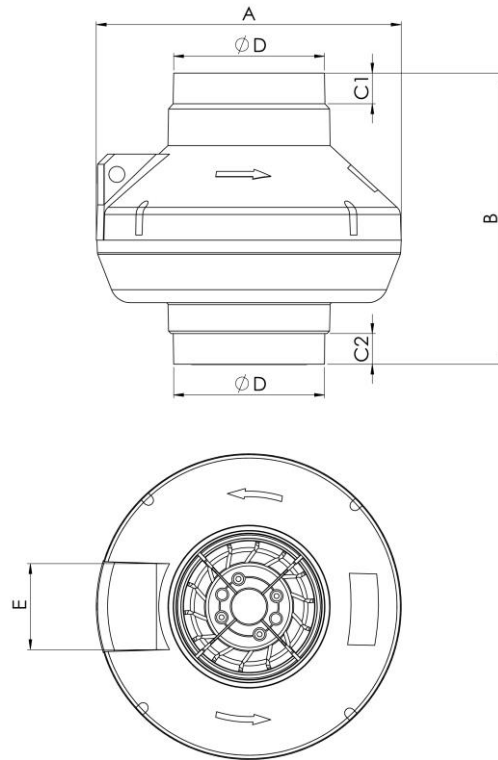


МОДЕЛЬ	A	B	D	F	G	H	J	K
BDKF 30-15	150	300	400	220	320	170	350	200
BDKF 40-20 A	200	400	500	270	420	220	450	250
BDKF 40-20 B	200	400	500	300	420	220	450	250
BDKF 50-25	250	500	565	340	520	270	550	300
BDKF 60-30	300	600	650	360	620	320	650	350
BDKF 60-35 A	350	600	740	410	620	370	650	400
BDKF 60-35 B	350	600	740	470	620	370	650	400
BDKF 70-40 A	400	700	760	500	720	420	750	450
BDKF 70-40 B	400	700	630	560	720	420	750	450
BDKF 80-50	500	800	880	550	820	520	870	560
BDKF 100-50	500	1000	900	650	1030	530	1070	560

МОДЕЛЬ	Напряжение	Частота	Мощность	Ток	Емкость конденсатора	Частота вращения	Производительность	Уровень шума	Температура перемещаемого воздуха (макс.)	Вес
	В	Гц	Вт	А	мкф	об/мин	м³/ч	дБ*	°С	
BDKF 30-15	230	50	90	0,35	2,5	2650	520	48	70	7
BDKF 40-20 A	230	50	105	0,46	4	2762	940	53	70	12
BDKF 40-20 B	230	50	140	0,6	5	2693	1200	57	70	13
BDKF 50-25	230	50	213	0,95	6	2546	1800	52	70	16
BDKF 60-30	230	50	130	0,6	4	1400	2000	50	70	17
BDKF 60-35 A	230	50	200	0,9	6	1385	2800	53	70	35
BDKF 60-35 B	230	50	400	1,9	8	1370	3500	58	70	37
BDKF 70-40 A	230	50	600	2,7	14	1320	4500	60	70	42
BDKF 70-40 B	230	50	680	3	18	1378	6000	62	70	44
BDKF 80-50	400	50	880	1,7	-	1375	8000	64	70	65
BDKF 100-50	400	50	1450	2,6	-	1360	10000	66	70	93



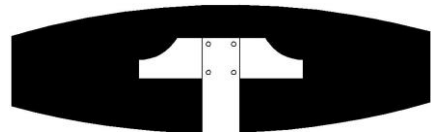
**BPX 150**



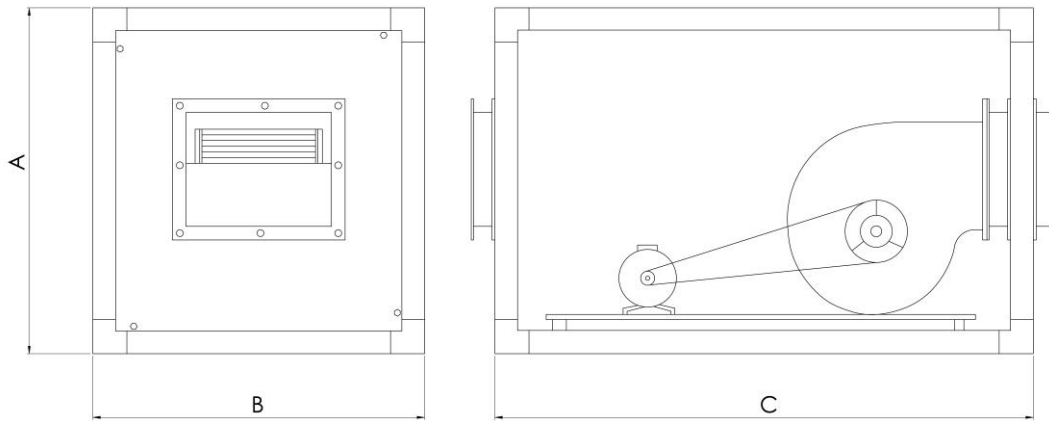
МОДЕЛЬ	A	B	C1	C2	D	E
BPX 150	302	287	30	30	149	85

МОДЕЛЬ	Напряжение	Частота	Мощность	Ток	Емкость конденсатора	Частота вращения	Производительность	Уровень шума	Температура перемещаемого воздуха (макс.)	Вес
	В	Гц	Вт	А	мкф	об/мин	м <sup>3</sup> /ч	дБ*	°С	кг
BPX 150	230	50	95	0,4	2,5	2490	395	50	45	2,4





**BHV**



МОДЕЛЬ	A	B	C
<b>BHV 7</b>	600	650	800
<b>BHV 9</b>	650	650	850
<b>BHV 10</b>	700	700	950
<b>BHV 12</b>	750	800	1100
<b>BHV 15</b>	900	1000	1150
<b>BHV 18</b>	1000	1100	1250

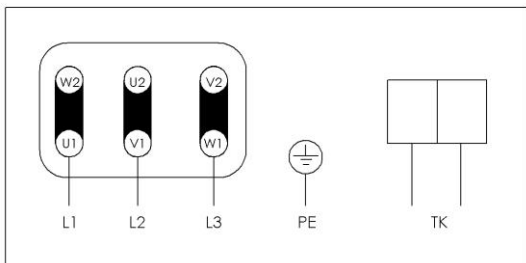
МОДЕЛЬ	Мощность kW	Частота вращения rpm	Производи- тельность m <sup>3</sup> /h	Давление Па
<b>BHV 7</b>	0,75	1200-1600	3000	500
<b>BHV 9</b>	1,1	1200-1600	4000	500
<b>BHV 10</b>	1,5	1200-1600	5000	600
<b>BHV 12</b>	2,2	1200-1600	8500	700
<b>BHV 15</b>	4	1200-1600	14000	800
<b>BHV 18</b>	5,5	1200-1600	20000	900

Значения, указанные на маркировке изделия или в сопутствующей документации получены в лабораторных условиях в соответствии с действующими стандартами. Данные значения могут изменяться в зависимости от использования изделия и атмосферных условий.

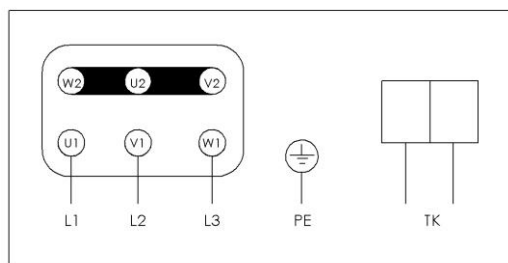
**СБОРКА**



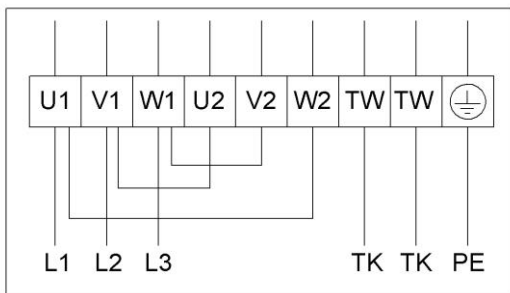
## ТРЕХФАЗНОЕ ПОДКЛЮЧЕНИЕ



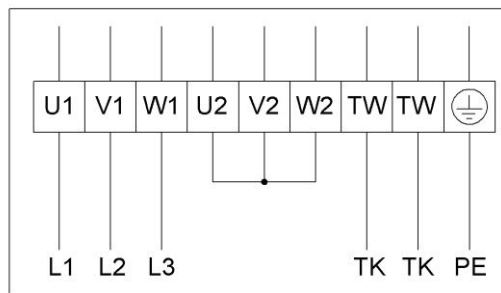
Включение по схеме треугольника



Включение по схеме звезды

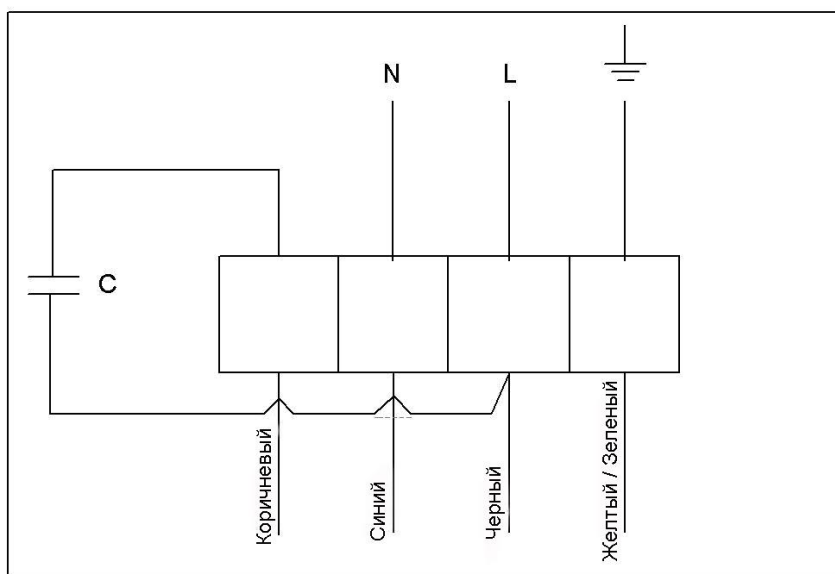


Включение по схеме треугольника



Включение по схеме звезды

## МОНОФАЗНОЕ ПОДКЛЮЧЕНИЕ





- Сборка изделия должна осуществляться только уполномоченными специалистами.
- Поскольку изделие имеет острые края, рекомендуется использование перчаток.
- Если вход и выход изделия будут оставлены открытыми, следует закрыть их футляром во избежание попадания внутрь посторонних предметов.
- Перед подключением электрических кабелей необходимо обязательно отключить питание.
- Перед сборкой устройств убедитесь, что все соединения выполнены правильно, и что сборочные элементы обладают достаточной прочностью, чтобы выдержать вес изделия.
- Даже если изделие выключено, убедитесь, что при соединении устройств отключено питание.
- Перед сборкой проверьте, соответствуют ли электрические параметры изделия (напряжение, мощность, частота и т.п.) параметрам, действующим в том регионе, где изделие будет собрано.
- Кабельный ввод распределительного щита должен быть крепко вставлен. Колпачок должен быть надлежащим образом закрыт и предотвращать протечку воды.
- На пути потока воздуха не должно быть никаких препятствий.
- По соображениям безопасности вывод заземления электрического зажима должен быть надежно соединен с линией заземления здания.
- Убедитесь в том, что тепловое реле мотора и реле перегрузки правильно соединены.
- Кабельное соединение изделия должно быть идентично указанному на электрической схеме.

## ЭКСПЛУАТАЦИЯ



Радиальные вентиляторы канального типа серии BDTX идеально подходят для канальных вентиляционных систем, в которых требуется высокая скорость потока воздуха и высокое давление. Они могут быть установлены непосредственно в воздушных каналах в любом требуемом положении.

Такие вентиляторы могут использоваться в промышленности и строительстве, на фабриках, кухнях, в вытяжных колпаках, офисах, лабораториях, торговых центрах, ресторанах, театрах, апартаментах и т.д.

Расчетный срок эксплуатации изделий – 10 лет.

**При первом использовании изделия:**

- Перед подключением электрических кабелей необходимо обязательно отключить питание. Убедитесь, что электрические подключения изделия выполнены правильно и безопасно.
- Убедитесь, что оборудование безопасности подключено правильно.
- Выполните заземления надлежащим образом.
- Убедитесь, что кабель и распределительная коробка правильно закрыты, и не допускайте протечки воды.
- Направление выхода воздуха должно соответствовать направлению, указанному на наклейке на корпусе. На пути потока воздуха не должно быть никаких препятствий.
- Лопасты должны вращаться в правильном направлении.
- Во время работы изделия не должно быть никакой вибрации, внутреннего трения или звуков ударов из-за вращения вентилятора или работы всасывающего вентилятора.
- Питание, ток и частота должны соответствовать указанным на этикетке изделия.
- При включении какого-либо предупреждающего устройства по электричеству необходимо немедленно отключить питание. Перед включением изделия необходимо снова тщательно проконтролировать весь процесс установки.
- При возникновении проблем проконсультируйтесь у уполномоченного специалиста.

В случае возникновения неисправности после начала постоянного использования изделия необходимо определить ее тип. Для устранения неисправности необходимо **обратиться в сервисную службу.**

**Не пытайтесь устранить неисправность самостоятельно.**

**Неисправности и способы их устранения:**

<b>Неисправность</b>	<b>Возможная причина</b>	<b>Способ устранения</b>
Слишком сильный шум	Дисбаланс ротора	Заменить ротор
Устройство не работает	Поврежден мотор	Заменить мотор
	Конденсатор не работает	Заменить конденсатор
	Неправильное соединение регулировки скорости	Проверить установку (сборку)
Устройство вращается медленно	Неправильное подключение	Проверить электрическое подключение

## **ЧИСТКА, ОБСЛУЖИВАНИЕ И ТРАНСПОРТИРОВКА**



**Чтобы защитить Ваше изделие от повреждения при транспортировке:**

Изделие было упаковано в соответствии с нормальными условиями транспортировки. Во избежание возможного повреждения оно должно всегда находиться в оригинальной упаковке.

- Изделие следует держать в его собственной упаковке и избегать вибраций, пыли, абразивных материалов и химических веществ до того, как оно будет доставлено к месту сборки. Не принимайте изделия, находящиеся не в своей оригинальной упаковке, или которые были открыты до момента доставки к Вам.
- Изделия должны быть закреплены в транспортном средстве таким образом, чтобы оставаться неподвижными в случае падения или переворота.
- При перевозке тяжелых изделий следует использовать соответствующие подъемники для защиты их самих и перевозящих их людей.
- Необходимо принять все меры для предотвращения повреждений вследствие неожиданных и неосторожных подъемов и опусканий.
- Изделия должны перевозиться с осторожностью одно за другим. Их нельзя бросать или неосторожно передавать из рук в руки.

### **После того, как изделие вынуто из упаковки:**

- Доставленное изделие должно быть проверено.
- Изделие должно быть проверено на предмет повреждений при транспортировке. Если какая-либо часть была утеряна или повреждена, необходимо немедленно сообщить об этом перевозчику или нашей компании устно или письменно.
- Не ставьте изделие на соединительную коробку и кабели. Избегайте способов транспортировки, при которых могут быть повреждены лопасти или защитная решетка.

### **Периодическая чистка и обслуживание изделия:**

- Перед чисткой или обслуживанием, даже если изделие выключено, обязательно убедитесь, что питание отключено.
- Все электрооборудование должно регулярно контролироваться, контакты должны быть проверены, а поврежденные или изношенные кабели и оборудование должны быть заменены.
- Периодическое обслуживание должно выполняться по меньшей мере один раз в шесть месяцев или чаще в зависимости от частоты использования изделия. Обслуживание и чистка изделия должны выполняться квалифицированным персоналом.
- Регулярно проверяйте изделие. Для предотвращения скопления грязи на лопастях, моторе и решетке выполняйте обслуживание в соответствии с условиями эксплуатации изделия. В противном случае срок службы изделия может существенно сократиться, или может произойти серьезное повреждение.
- При чистке изделия обращайте внимание на сохранение баланса лопастей и турбины.
- Болты, которые могут быть ослаблены при обслуживании, необходимо проверить.
- непригодные части должны быть немедленно заменены.
- Для чистки изделия не должны использоваться огнеопасные или взрывоопасные чистящие агенты; чистка должна выполняться с помощью влажной ветоши.
- Изделие ни при каких обстоятельствах не должно подвергаться воздействию воды, в том числе под давлением.

### **ГАРАНТИЯ И СЕРВИСНОЕ ОБСЛУЖИВАНИЕ**



#### **Уважаемый Покупатель,**

Мы верим, что качественный сервис не менее важен, чем качественный продукт. Вы можете связаться с нашими представителями по телефону или получить

наиболее подходящее Вам сервисное обслуживание, связавшись с нашими официальными дилерами.

**Мы рекомендуем воспользоваться советами, приведенными ниже:**

1. При покупке изделия требуйте у Вашего официального дилера оформления гарантийного акта.
2. Используйте изделие в соответствии с инструкцией по эксплуатации.

Гарантия, предоставляемая компанией Bahçivan, не распространяется на повреждения, возникшие вследствие эксплуатации изделия в условиях, отличных от нормальных условий эксплуатации. Гарантия также не распространяется на следующие условия:

1. Повреждения и неисправности, возникшие вследствие неправильной эксплуатации.
2. Повреждения и неисправности, возникшие при погрузке, выгрузке или транспортировке изделия после его доставки.
3. Повреждения и неисправности, возникшие вследствие высокого или низкого напряжения, неправильного электрического подключения и использования изделия при напряжении питания, отличном от указанного на его этикетке.
4. Повреждения и неисправности, возникшие вследствие пожара, землетрясения, удара молнии и т.п.
5. Повреждения, возникшие вследствие эксплуатации изделия в условиях, не соответствующих указанным в инструкции по эксплуатации.

Расходы вследствие вышеуказанных повреждений несет покупатель.  
Сборка и транспортировка изделия не входят в его цену.

Ответственность за оформление гарантийного акта и предоставление его покупателю несет продавец, дилер, агентство или представитель, у которого изделие было куплено.

Поскольку счет-фактура используется для разрешения спорных вопросов по поводу гарантийного срока, покупателю следует хранить оригинал и копию счета-фактуры вместе с гарантийным актом.

Если гарантийный акт изменен, оригинальный серийный номер на изделии удален или изменен, то гарантийный акт становится недействительным.

**ТЕХНИЧЕСКОЕ ПРИМЕНЕНИЕ**

Бахчиван электрик мотор сан. ве. тидж. лтд. шти.  
Махмутбей йолу деве калдырым джад. но: 16  
Атештугла / Багджылар / Стамбул / Турция  
Тел: : 0 212 447 36 26  
Факс : 0 212 447 36 22

BAHCIVAN ELEKTRIK MOTOR SAN. VE  
TIC. LTD. STI.  
Mahmutbey Yolu Deve Kaldirim Cad. No: 16

Atestugla / Bagcilar / Istanbul / Turkey  
Tel (499) 346-03-86  
www.lufte.ru



# Garanti Belgesi

Belgenin Onay Tarihi ve Sayısı:

Bu belgenin kullanılmasına: 4077 sayılı Tüketicinin Korunması Hakkında Kanun ve bu Kanun'a dayanılarak yürürlüğe konulan Garanti Belgesi Uygulama Esaslarına Dair Tebliğ uyarınca, T.C. Sanayi ve Ticaret Bakanlığı İl Müdürlüğü tarafından izin verilmiştir.

## GARANTİ ŞARTLARI

- 1.Garanti süresi ; ürünlerin tüketiciye teslim tarihinden itibaren başlar ve **2(Kİ) YILDIR.**
- 2.Ürünlerin bütün parçaları dahil olmak üzere tamamı firmamızın garantisine kapsamındadır.
- 3.Ürünlerin garanti süreleri içinde arızalanması durumunda, tamirde geçen süre garanti süresine eklenir. Ürün tamir süresi en fazla 30 iş günüdür.Bu süre,ürüne ilişkin arızanın,servis istasyonuna, servis istasyonunun olmaması durumunda, ürünün satıcısı, bayii, acentası, temsilciliği, ithalatçısı veya imalatçısından birisine bildirim tarihinden itibaren başlar. Ürün arızasının 15 iş günü içerisinde giderilememesi halinde imalatçı veya ithalatçı;ürünün tamiri tamamlanıncaya kadar ,benzer özelliklere sahip başka bir ürünü tüketicinin kullanımına tahsis etmek zorundadır.Garanti uygulaması sırasında değiştirilen ürünün garanti süresi, satın alınan ürünün kalan garanti süresi ile sınırlıdır.
- 4.Ürünlerin garanti süresi içerisinde, gerek malzeme ve işçilik, gerekse montaj hatalarından dolayı arızalanması halinde, işçilik masrafı, değiştirilen parça bedeli yada başka herhangi bir ad altında hiçbir ücret talep etmeksizin tamiri yapılacaktır.
- 5.Tüketicinin onarım hakkını kullanmasına rağmen ürünün;  
-Tüketiciye teslim tarihinden itibaren garanti süresi içerisinde kalmak kaydıyla bir yıl içerisinde, aynı arızayı ikiden fazla tekrarlaması veya farklı arızaların dörtten fazla ortaya çıkması sonucu maldan yararlanamamanın süreklilik kazanması,  
-Tamir için azami sürenin aşılması,  
-Servis istasyonunun mevcut olmaması halinde sırasıyla satıcısı, bayii, acentası, temsilciliği, ithalatçısı veya imalatçısından birisinin düzenleyeceği raporla arızanın tamirinin mümkün olmadığını belirlenmesi, durumlarında,tüketici malın ücretsiz olarak değiştirilmesini,bedel iadesi veya ayıp oranında bedel indirimi talep edebilir.
- 6.Ürünlerin kullanım kılavuzunda yer alan hususlara aykırı kullanımından kaynaklanan arızalar garanti kapsamı dışındadır.
- 7.Garanti Belgesiyle ilgili çıkabilecek sorunlar için Sanayi ve Ticaret Bakanlığı Tüketicinin ve Rekabetin Korunması Genel Müdürlüğüne başvurulabilir.

## ÜRÜNÜN

ÇİNSİ: FAN

MARKASI: BAHÇIVAN

MODELİ: Mode listesindeki gibidir.

BANDROL VE SERİNO :

TESLİM TARİHİ VE YERİ :

GARANTİ SÜRESİ :

AZAMI TAMİR SÜRESİ :

## İMALATÇI/İTHALATÇI FİRMANIN

UNVANI: BAHÇIVAN ELEKTRİK MOTOR SAN.TİC.ve LTD.ŞTİ

ADRESİ: Marmıbey Yolu Beşiktaşım Cad. No:16 Beşiktaş/İstanbul

TEL : 0 (212) 447 36 26

FAX : 0 (212) 447 36 22

FİRMA YETKİLİSİNİN

İMZA/İMZA KAŞESİ :

## SATICI FİRMANIN

UNVANI:

ADRESİ:

TEL :

FAX :

FATURA TARİHİ VE NO :

TARİH/İMZA/KAŞE

\*Garanti belgenin geçerli olabilmesi için yularındaki boşlukların eksiksiz doldurulup, yuların silinmesinden kaçınılması ve kapakların mühürlenmesi gerekmektedir. Ürünle ilgili tüm sorular için firma adresimize ulaşabilirsiniz.

İyi günlerde kullanın...